

POUR PLUS D'INFORMATION

Pour obtenir plus ample information sur *Agir autrement*, la stratégie d'intervention pour la réussite des élèves du secondaire en milieu défavorisé, on peut s'adresser :

à la direction régionale du ministère de l'Éducation du Québec :

- 01 Direction régionale du Bas-Saint-Laurent et de la Gaspésie-Îles-de-la-Madeleine**
355, boul. Saint-Germain Ouest, 2^e étage Téléphone : (418) 727-3600
Rimouski (Québec) G5L 3N2 Télécopie : (418) 727-3557
C. élec.: dr-01@meq.gouv.qc.ca
- 02 Direction régionale du Saguenay-Lac-Saint-Jean**
Édifice Marguerite-Belley Téléphone : (418) 695-7982
3950, boulevard Harvey, 2^e étage Télécopie : (418) 695-7990
Jonquière (Québec) G7X 8L6
C. élec.: dr-02@meq.gouv.qc.ca
- 03 Direction régionale de la Capitale-Nationale et de la Chaudière-Appalaches**
1020, route de l'Église, 3^e étage Téléphone : (418) 643-7934
Sainte-Foy (Québec) G1V 3V9 Télécopie : (418) 643-0972
C. élec.: dr-03@meq.gouv.qc.ca
- 04 Direction régionale de la Mauricie et du Centre-du-Québec**
100, rue Laviolette, bureau 213, 2^e étage Téléphone : (819) 371-6711
Trois-Rivières (Québec) G9A 5S9 Télécopie : (819) 371-6075
C. élec.: dr-04@meq.gouv.qc.ca
- 05 Direction régionale de l'Estrie**
200, rue Belvédère Nord, bureau 3.05 Téléphone : (819) 820-3382
Sherbrooke (Québec) J1H 4A9 Télécopie : (819) 820-3947
C. élec.: dr-05@meq.gouv.qc.ca
- 06.1 Direction régionale de Laval, des Laurentides et de Lanaudière**
300, rue Sicard, 2^e étage, bureau 200 Téléphone : (450) 430-3611
Sainte-Thérèse (Québec) J7E 3X5 Télécopie : (450) 430-4005
C. élec.: dr-061@meq.gouv.qc.ca
- 06.2 Direction régionale de la Montérégie**
201, Place Charles-Le Moyne, 6^e étage Téléphone : (450) 928-7438
Longueuil (Québec) J4K 2T5 Télécopie : (450) 928-7451
C. élec.: dr-062@meq.gouv.qc.ca
- 06.3 Direction régionale de Montréal**
600, rue Fullum, 10^e étage Téléphone : (514) 873-4630
Montréal (Québec) H2K 4L1 Télécopie : (514) 873-7281
C. élec.: dr-063@meq.gouv.qc.ca
- 07 Direction régionale de l'Outaouais**
170, rue de l'Hôtel-de-Ville, 4^e étage Téléphone : (819) 772-3382
Hull (Québec) J8X 4C2 Télécopie : (819) 772-3955
C. élec.: dr-07@meq.gouv.qc.ca
- 08 Direction régionale de l'Abitibi-Témiscamingue et du Nord-du-Québec**
215, boulevard Rideau Téléphone : (819) 763-3001
Rouyn-Noranda (Québec) J9X 5Y6 Télécopie : (819) 763-3017
C. élec.: dr-08@meq.gouv.qc.ca
- 09 Direction régionale de la Côte-Nord**
106, rue Napoléon, 2^e étage Téléphone : (418) 964-8420
Sept-Îles (Québec) G4R 3L7 Télécopie : (418) 964-8504
C. élec.: dr-09-si@meq.gouv.qc.ca
- Bureau de Baie-Comeau**
Édifice Paul-Provencher Téléphone : (418) 295-4400
625, boulevard Lafèche, RC 708 Télécopie : (418) 295-4467
Baie-Comeau (Québec) G5C 1C5
C. élec.: dr-09-bc@meq.gouv.qc.ca

à la Coordination des interventions en milieu défavorisé, au numéro (418) 644-7344 ou à l'adresse électronique suivante : cimd@meq.gouv.qc.ca

UNE DÉMARCHÉ GLOBALE ET BIEN APPUYÉE

La stratégie d'intervention *Agir autrement* est une démarche globale qui va beaucoup plus loin que la simple allocation de fonds. Pour qu'elle produise des solutions et des résultats durables, toutes les écoles devront asseoir leur stratégie sur des bases solides, une vaste mobilisation et une évaluation rigoureuse.

Pour ce faire, la communauté éducative et les partenaires de la stratégie s'emploieront à :

BIEN CONNAÎTRE LES PROBLÈMES

L'analyse diagnostique sera la première étape importante à franchir pour mieux connaître les élèves, leurs forces et leurs besoins. Cette analyse pourrait par exemple porter sur l'identification de problèmes liés à l'apprentissage de certaines matières, à la persévérance et à l'assiduité des élèves, à la santé des jeunes, aux relations avec les familles ou au climat de l'école.

METTRE À PROFIT L'EXPERTISE DU MILIEU

Intervenir en milieu défavorisé exige des stratégies particulières et demande des ressources spécialisées, dont une partie existe déjà dans les écoles et les régions visées. Les bonnes idées seront exploitées, ainsi que les recherches menées au Québec en matière de réussite et de persévérance scolaire. L'expertise ainsi acquise pourra être réutilisée par la suite dans l'ensemble des écoles du Québec.

BONIFIER LES PLANS DE RÉUSSITE

Chaque école secondaire a déjà son plan de réussite. Dans les écoles ciblées, celui-ci sera bonifié par des stratégies adaptées à leurs problématiques particulières. Les commissions scolaires appuieront la mise en œuvre de ces stratégies.

TRAVAILLER EN PARTENARIAT

En milieu défavorisé, les problèmes n'ont pas une cause unique et les solutions sont parfois complexes, d'autant plus qu'elles mettent en scène divers acteurs. C'est pourquoi enseignantes et enseignants, parents, gestionnaires scolaires, professionnels, chercheurs et représentants de la communauté travailleront ensemble à la recherche de moyens efficaces pour favoriser la réussite de tous les jeunes.

ÉVALUER LA DÉMARCHÉ DE FAÇON RIGOUREUSE

La mise en œuvre de la stratégie d'intervention *Agir autrement* sera suivie de près par le ministère de l'Éducation et les commissions scolaires, qui conviendront d'un plan d'évaluation permettant de répondre aux questions suivantes :

- Est-ce que la stratégie d'intervention produit les changements attendus?
- Quelles conditions d'intervention et quelles actions particulières expliquent ces changements?

Ce plan, qui mettra également à contribution des chercheurs universitaires, prévoira une évaluation rigoureuse tout au long des cinq années que durera la mise en œuvre de la stratégie d'intervention ainsi qu'à son terme.

LES CHANGEMENTS ATTENDUS

La stratégie d'intervention *Agir autrement* permettra la mise en œuvre de solutions sur un horizon de cinq ans. Comme les interventions seront le fruit d'une mobilisation de tous les acteurs concernés et qu'en cours de route chacun des milieux aura acquis une expertise dans l'action en milieu défavorisé, les solutions seront bien adaptées aux besoins... et durables.

Les interventions rendront possibles plusieurs types de changements à l'école et dans le milieu environnant. En voici quelques exemples :

POUR L'ÉLÈVE

- Une amélioration de ses apprentissages (connaissances et compétences) et le développement de sa capacité d'interagir avec les personnes qu'il côtoie (habiletés sociales);
- Un accroissement de sa motivation, de son assiduité et de sa persévérance scolaire.

POUR L'ENSEIGNANTE OU L'ENSEIGNANT

- Une meilleure relation avec les élèves, qu'elle ou il pourrait, dans certains cas, voir plus souvent, ainsi qu'un contact plus fructueux avec les parents;
- Une collaboration plus étroite entre enseignantes et enseignants grâce à une meilleure organisation du temps ainsi que des habiletés enrichies par le développement professionnel.

À L'ÉCOLE

- Un meilleur aménagement de l'organisation scolaire qui pourrait prévoir la présence d'enseignantes et d'enseignants titulaires ou tuteurs et favoriser des horaires de cours plus flexibles;
- Un meilleur suivi des élèves à risque par un accompagnement personnalisé ou un soutien pédagogique intensif de la part du personnel enseignant ou d'autres ressources professionnelles (psychoéducateurs, psychologues, etc.);
- Un meilleur environnement social et éducatif, notamment par l'ajout d'activités parascolaires, culturelles ou sportives, ou l'aménagement du transport scolaire pour permettre aux élèves d'y participer.

DANS LA COMMUNAUTÉ ET LA FAMILLE

- Une plus grande collaboration entre l'école et les parents, pour une communication renouvelée avec la famille;
- Une réelle collaboration entre l'école, les divers acteurs socio-économiques et tous les autres partenaires qui se préoccupent de la réussite des jeunes à risque du secondaire.

**AGIR
AUTREMENT**
POUR LA RÉUSSITE
DES ÉLÈVES DU SECONDAIRE
EN MILIEU DÉFAVORISÉ

*Stratégie d'intervention
pour les écoles secondaires*



AGIR AUTREMENT : UN DÉFI COLLECTIF

Les jeunes sont une richesse pour le Québec. Ils représentent son avenir. Malheureusement, certains vivent dans des conditions socio-économiques qui rendent plus difficile leur participation à la vie en société. Grâce à l'éducation, ils peuvent mieux surmonter les difficultés liées à cette situation.

Encore faut-il qu'il y ait une communauté éducative pour soutenir les jeunes qui en ont besoin. L'enjeu de la mobilisation est donc crucial pour l'ensemble de la société québécoise : il faut offrir aux élèves vivant dans les conditions les plus difficiles un environnement qui favorisera leur réussite éducative.

Depuis plusieurs années, les taux de réussite plafonnent et la lutte contre le décrochage scolaire appelle une intervention massive et concertée, particulièrement en milieu défavorisé. Pour être en mesure d'aller plus loin, il faut agir... **AGIR AUTREMENT.**

L'expertise pour ce faire existe et il faut reconnaître le travail remarquable accompli dans plusieurs écoles du Québec. La contribution de chercheurs universitaires et l'expérience des enseignantes et des enseignants, des parents impliqués, des gestionnaires scolaires et des autres partenaires enrichiront cette expertise.

La communauté éducative ainsi créée autour de l'école sera en mesure de poser un diagnostic éclairé et de mettre en place des solutions durables dans près de 200 écoles secondaires accueillant des jeunes issus des milieux les plus défavorisés. Avec des investissements de 125 millions de dollars au cours des cinq prochaines années, il sera possible d'**AGIR AUTREMENT**, dans toutes les régions du Québec.

Réussir à l'école, c'est se donner des moyens pour réussir dans la vie et, plus encore, pour réussir sa vie.

Voilà pourquoi il nous faut continuer d'**AGIR AUTREMENT.**

Le ministre d'État à l'Éducation et à l'Emploi,

SYLVAIN SIMARD

INTERVENIR EN MILIEU DÉFAVORISÉ

La réussite scolaire des jeunes Québécoises et Québécois est essentielle. En effet, l'acquisition de compétences et l'obtention d'une qualification facilitent grandement leur intégration au marché du travail et leur participation au développement du Québec moderne.

L'école québécoise favorise la réussite : la compétence des enseignantes et des enseignants, la qualité des programmes d'études et le dynamisme du système scolaire en général contribuent grandement au succès des jeunes, que ce soit à l'école primaire ou au secondaire.

Malgré cela, un nombre trop important de jeunes abandonnent l'école parce qu'ils éprouvent des difficultés :

- dans leur vie scolaire;
- dans leur vie personnelle;
- dans leur famille;
- en ce qui a trait à leur santé ou sur le plan matériel.

DES PROBLÈMES COMPLEXES

C'est dans les milieux défavorisés que ces difficultés ont le plus de conséquences néfastes, notamment parce que plusieurs d'entre elles peuvent être présentes à la fois et conjuguer leurs effets. Pour beaucoup de jeunes, c'est toute la vie qui est compliquée, ce qui ne facilite pas les études et la pratique du « métier d'élève ». Dès lors, les interventions visant à favoriser la réussite sont plus complexes, et les risques de décrochage, plus élevés.

En 2000-2001, 27,2 p. 100 des jeunes du secondaire abandonnaient l'école sans diplôme dans l'ensemble du Québec. Dans les milieux les plus défavorisés, le taux moyen de décrochage atteignait 36,6 p. 100.

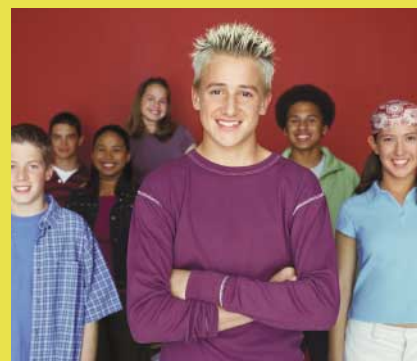
C'est pourquoi le gouvernement du Québec a décidé d'intervenir auprès de certaines écoles secondaires accueillant des jeunes issus des milieux les plus défavorisés, c'est-à-dire celles qui se situent dans les rangs 8, 9 et 10 selon la carte de la population scolaire établie par le ministère de l'Éducation.

L'ÉCOLE PEUT CHANGER LES CHOSSES

Si, dans tous les milieux, le rôle de l'école est primordial pour la réussite des jeunes, en milieu défavorisé, il est plus déterminant encore à condition qu'elle :

- utilise une pédagogie adaptée;
- intègre les jeunes à leur environnement social et éducatif;
- valorise l'effort et la persévérance;
- soutienne les jeunes hors des heures de classe.

Ce faisant, l'école favorisera la réussite des jeunes et les aidera à mieux vivre leur vie scolaire autant que leur vie personnelle.



UNE STRATÉGIE BRANCHÉE SUR LE MILIEU

Pour offrir un meilleur soutien aux élèves vivant dans des conditions socio-économiques difficiles, tous les acteurs concernés doivent se mobiliser, et c'est l'objectif que vise *Agir autrement*, la stratégie d'intervention pour soutenir les élèves du secondaire en milieu défavorisé.

Agir autrement, cela signifie que le ministère de l'Éducation, la commission scolaire, l'école et la communauté qui l'entoure se mettront en action. Leur démarche sera branchée sur la réalité du milieu et s'appuiera sur des bases solides.

• Tout commencera par un examen de la situation de l'école (diagnostic). Des chercheurs universitaires et des experts du milieu contribueront à cet examen ainsi qu'à la recherche de solutions efficaces et durables.

• L'école préparera un plan de réussite bonifié avec la collaboration de tous les partenaires.

• Les commissions scolaires répartiront les ressources disponibles et soutiendront la réalisation des plans de réussite.

• La communauté (organismes communautaires, acteurs socio-économiques, etc.) appuiera le plan de réussite.

• Des écoles et des commissions scolaires pourront mettre en commun leurs expériences et leur expertise.

• Une évaluation rigoureuse sera faite tout au long de la démarche.

Les forces vives du milieu se regrouperont donc autour de l'école pour conclure un pacte social mobilisateur et créer une véritable communauté éducative. Ainsi, progressivement, un nouvel environnement favorisant la réussite des jeunes prendra forme autour d'eux.

